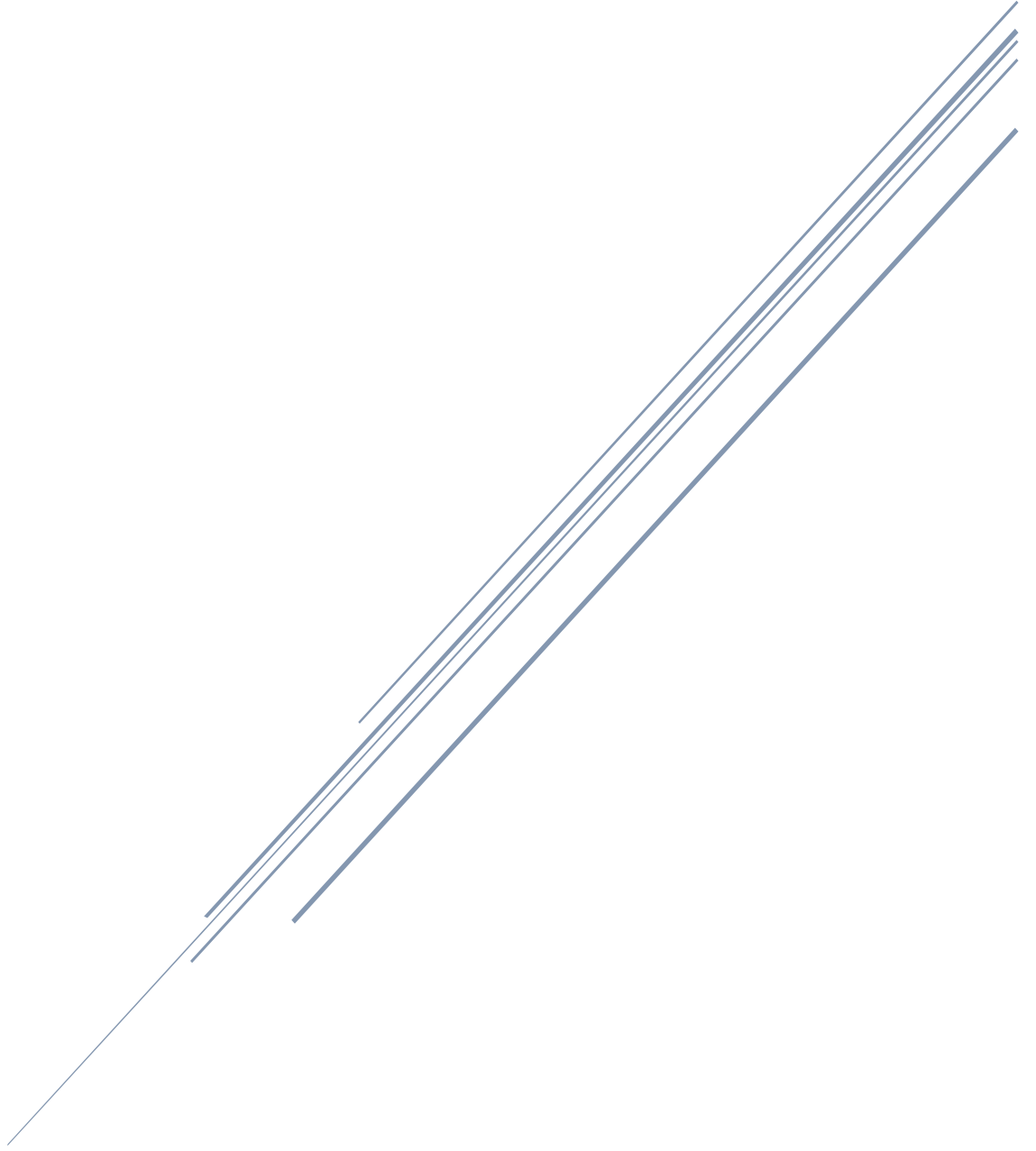


YENİ VERGİ SİSTEMİ ÜZERİNE NOTLAR 1

Yerel Vergi Sistemi



Kudret Akay
Haziran 2019

Verginin Yerelleşmesi

Giriş

Bu rapor, KKTC Maliye Bakanlığı tarafından yaptırılan ve Aralık 2018 yılında sunumu yapılan **“YAŞAM KALİTESİ -VARLIK-KİMLİK ARAŞTIRMALARI”** raporunun ardından, refahın ülkemizde daha adil paylaşılmasına yönelik olarak kamuoyunun bilgisine getirilip tartışılması hedeflenen çalışmalardan birini içermektedir.

Rapor, ülkemizde refahın daha adil paylaşımını ve sosyal adaleti güçlendirmek için vergi sisteminde bütünü ile değişiklik yapılmasını gerektirecek yeni bir vizyon ortaya koymaktadır.

Rapor, ülkemizde yılların birikimlerini ve geçmiş uygulamaları da dikkate alarak toplumsal zenginliğin adil paylaşılabilmesi için verginin gelire değil varlığa dayalı olması ve en azından bir bölümünün merkezde değil yerel toplanması argümanlarını öne çıkarmaktadır.

Toplumsal refahın adil dağılımında temel parametre olarak “varlık” olgusunun kullanılması, sadece vergi sisteminin kökten değişiklik önerisini getirmekle kalmayıp, farklı alanlarda süreç içinde oluşan adaletsizlikleri ortadan kaldırma fırsatları da sunmaktadır.

Çünkü “varlık” büyük oranda yıllardır çarpık işleyen adaletsiz düzenin sonunda varılan bir durum ise, bugünkü “durum” üzerinden hareket etmek, “nasıl oluştu? haklı mı haksız mıydı ?” gibi yıllarca sürececek ancak yine de hiçbir zaman

sonuca ulaşamayacak süreçlere umut bağlamaktan çok daha sonuç alıcı ve pragmatik bir önermedir.

Nereden Buldun Yasası geçsin uygulansın ama, bu türden bir yasanın toplumsal refahın daha adil dağılımına hem hiçbir etkisi olmaz, hem de yıllar içerisinde oluşturulan ve ne kadar yasal olsa da çarpık ve adaletsiz olan çerçeve nedeniyle oluşan büyük varlık birikimine, kamusal vicdan açısından “haksız” olan zenginliğe dokunamaz.

Halbuki ülkemizdeki sosyal adaletsizliğin temel nedeni hukuksuzluktan değil, yürürlükteki hukuksal çerçevenin buna olanak tanımasından kaynaklanmaktadır.

Bu rapor kimlerin ne gibi yasadışı iş yaptıklarını konu etmemektedir. Diğer türlü keskinleşene dek ülkemizde büyük varlık sahibi olanların birikimlerini yasadışıaktan değil var olan yasal düzenin sağladığı ayrıcalıklardan elde ettiklerini varsaymaktadır.

Tabii ülkemizde yaygın kanılardan bir tanesi de “zenginliğin hırsızlıkla” ilişkilendirilmesidir. “Nereden Buldun Yasası” işte tam bu noktada işlevsel hale gelebilir. Ancak böylesi bir yasanın uygulamaya girmesi ülkemizdeki toplumsal refahın daha adil dağılımını da getirmez.

Özetle, Nereden Buldun Yasasının uygulanabilmesi için de bireyin bugünkü varlık durumunun öncelikle saptanmasını gerektirdiğinden, bu raporun vergi sisteminde önerdiği radikal değişiklikle karıştırılmaması ve en önemlisi birinin diğerinin alternatifi olmadığı gerçeği göz ardı edilmemelidir.

İlki, varlığın ilgili dönemdeki yasal düzenlemeye uygun olarak elde edilip edilmediği ile ilgilenirken, ikincisi nasıl elde edilmişse edilmiş olsun, varlığın toplumsal refahın adil dağılımında kullanılmasıyla ilgilidir.

Varlığı oluşturan temel öğelerden birinin “taşınmaz mal” olduğunu da akılda tutarak, vergi sisteminde oluşturulacak radikal değişimle, mülkiyet sorunun çözümüne yönelik kaynak da oluşturulabilir.

Ancak bu olgu da bu raporun konusu değildir. Rapor sadece bu konuya da dikkat çekmeyi ve üzerinde yeni bir tartışmanın açılması gerektiğine işaret etmektedir.

Rapor vergi sistemindeki değişikliklerle yani “Yerel Vergi” kavramı ile yerel yönetimlerin finansmanında radikal değişiklik önermektedir.

Yerel yönetimlerin finansmanının merkezi hükümet üzerinde dolaylı olarak yapılmasına karşıt olarak doğrudan finansman modelini öneren rapor, böylelikle vatandaşın, seçmenin hesap sormasını destekleyici niteliktedir.

Öneriler yerelde demokrasinin gelişmesine olanak sağlayıcı niteliktedir.

Toplumsal Gerilimler

Maliye Bakanlıđı “Yaşam Kalitesi, Varlık ve Kimlik” arařtırmaları 500 haneyi kapsayacak Őekilde tasarlanmış, her haneden haneyle ilgili soruları hane halkı adına cevaplayabilecek kiři ile yüz yüze görüŐme yapılarak tamamlanmıştı.

Arařtırma örnekleme olarak çok tabakalı ve aşamalı küme örnekleme kullanılmış önce ilçeler daha sonra nüfus ađırlıklarına göre bölgeler ve sandıklar listelenerek hedef kümeler ve daha sonra da haneler saptanmıştı.

Hedeflenen 500 haneden 476 hane ile anket gerçekteřtirilmiş, (%95.2) %4.8 cevapsızlık oranı olmuŐtur. Veri analizleri eksik kalan 24 cevapsız hanenin ilçelere dađılımına göre ađırlıklandırma yöntemi ile ilgili bölgelere eklenmişti.

Arařtırma saha çalıŐması Aralık 2018 ayında 4 haftalık bir süre içinde tamamlanmıştı.

Raporun bu bölümde yukarıda sözü elde edilen arařtırma raporundan elde edilen konuyla ilgili bazı bulgular sunulacaktır.

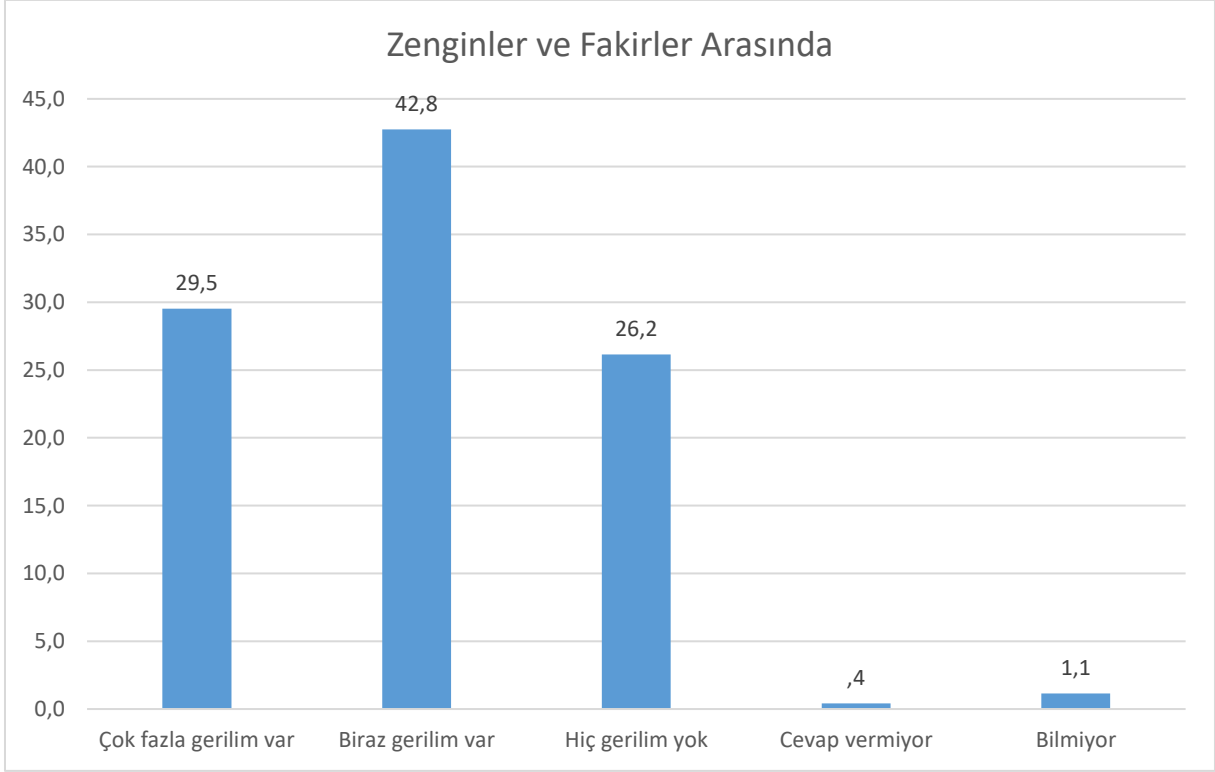
Arařtırmanın tespit etmeye çalıŐtığı olgulardan bir tanesi sosyal gerilimlerdi.

“Bütün ölkelerde bazı sosyal gruplar arasında zaman zaman anlaşmazlıklar ya da gerilimli dönemler söz konusu olabilir. Size göre Őimdi size okuyacađım gruplar arasında ölkemizde ne derece bir gerilim söz konusu?”¹ sorusuna cevap arayan arařtırmadan elde edilen bulgular KKTC’de farklı gruplar arasında farklı gerilimler olduđunu göstermişti.

¹ YAŐAM KALİTESİ -VARLIK-KİMLİK ARAŐTIRMALARI, KKTC Maliye Bakanlıđı, 2018

Aşağıda Tablo 1’de görülebileceği gibi ülkemiz seçmen nüfusunun %30’a yakını zenginler ve fakirler arasında “çok fazla gerilim” olduğu algısına sahiptirler.

Grafik 1



Güney Kıbrıs’ta Zenginler ve Fakirler arasında “Çok fazla gerilim var” diyenlerin oranı % 21, AB’de KKTC’ye benzer bir şekilde %29’ ve Türkiye’de %25’dir.²

Türkiye ve Güney Kıbrıs’ta Zenginler ve Fakirler arasında gerilim yoktur diyenlerin oranları %22 ile aynı orandayken, KKTC’de bu oran %26.2’dir.

² <https://www.eurofound.europa.eu/country/cyprus#quality-of-society>

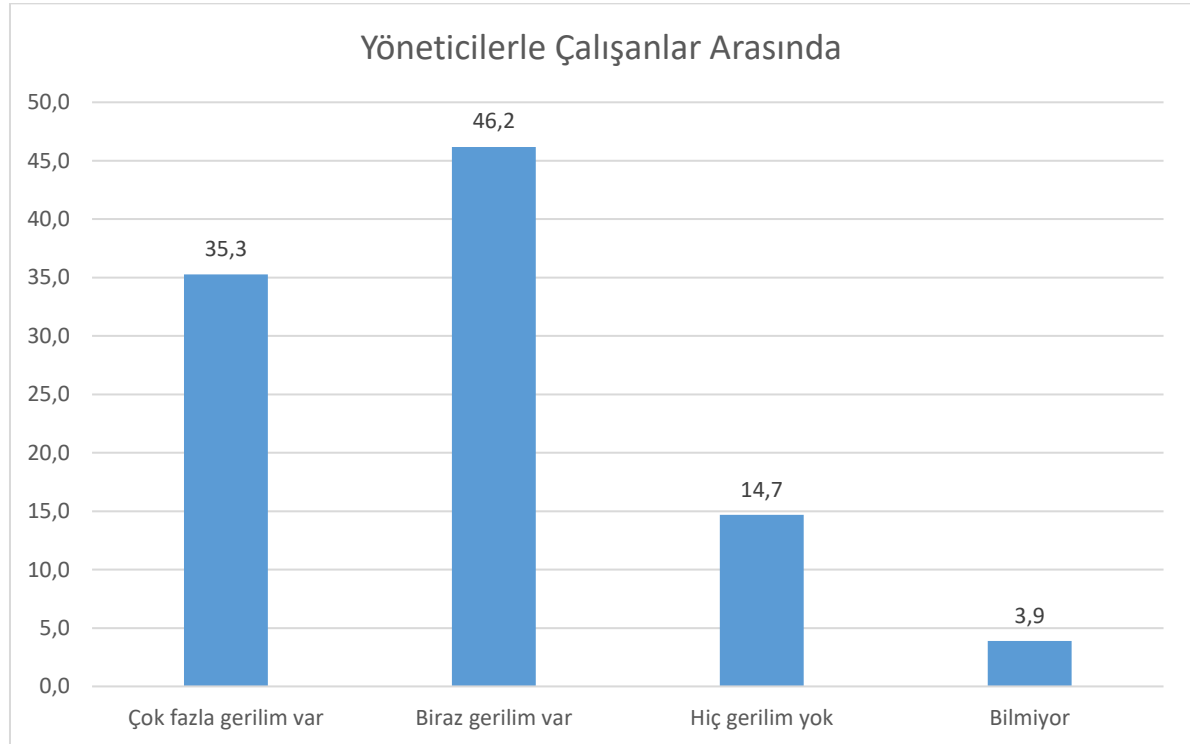
Aşağıda **Grafik 2**'de KKTC'de Yöneticiler ve Çalışanlar hiç gerilim yok diyenlerin oranı %14.7 iken Türkiye (%18) ve Güney Kıbrıs'ta (%17) bu oran daha yüksektir.

KKTC'de, yöneticiler ve çalışanlar arasında çok fazla gerilim olduğuna inananların oranı ise %35.3'dür.

Güney Kıbrıs'ta, Yöneticiler ve Çalışanlar arasındaki çok fazla gerilim olduğu algısı KKTC'ye göre önemli ölçüde, Türkiye'de ise daha az olsa da daha düşüktür.

Gerek zenginler ve fakirler arasında gerekse yöneticilerle çalışanlar arasında olsun, KKTC'de vatandaşın gerilim algısı Türkiye ve Güney Kıbrıs'a göre daha belirgin ve yüksektir.

Grafik 2



KKTC: %35,3 Türkiye: %30 GKRY: %21³

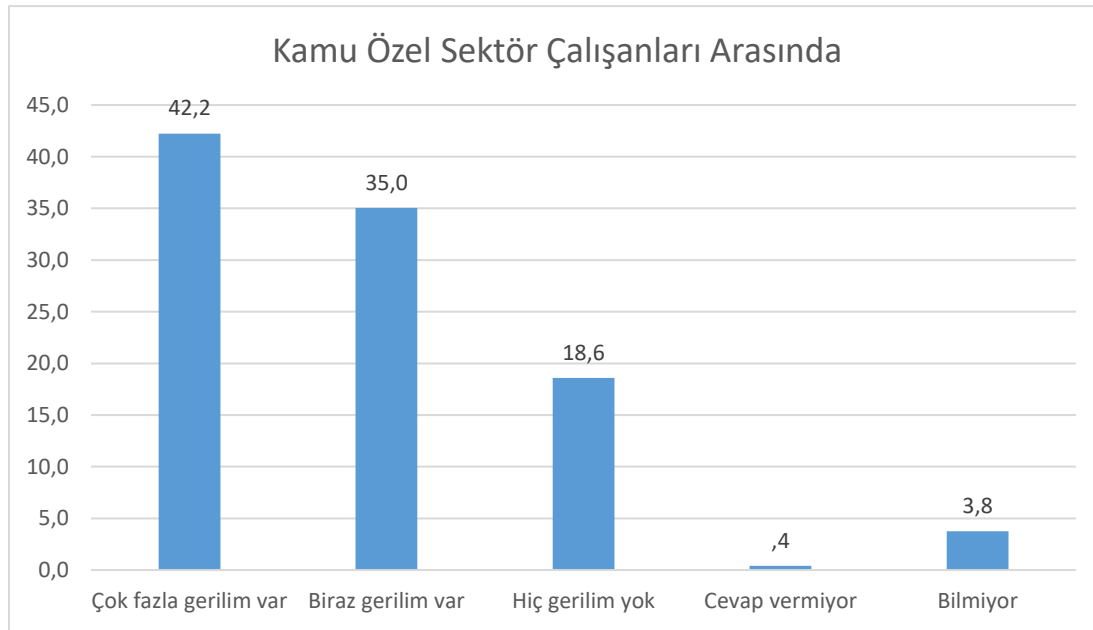
³ Ibid

Aşağıda **Grafik 3**'de verilen bulgu ise KKTC'ye özgü bir bulgudur. Bu soru EQLS 2016 araştırmasında sorulmamıştır. Ancak KKTC özelinde elde ettiğimiz bu bulgunun önemli olduğuna inanmaktayız.⁴

Kamu ve özel sektör çalışanları arasındaki gerek haklar, gerek iş güvencesi gerekse gelir arasındaki farklar, kamusal alanda sıklıkla tartışılan gündem olan olgulardan bir tanesidir. Söz konusu araştırma da ülkemizde sosyal gruplar arasında en yüksek gerilimin kamu-özel sektör çalışanları arasında olduğu algısını saptamıştır.

Bir başka deyişle gerek iş güvencesi, gerekse gelir düzeyinin özel ve kamu arasında farklılık göstermesi ciddi oranda gerilim olduğu algısını güçlendirmektedir.

Grafik 3



⁴ YAŞAM KALİTESİ -VARLIK-KİMLİK ARAŞTIRMALARI, KKTC Maliye Bakanlığı, 2018

Çalışma alanında oluşan kamu özel sektör karşıtlığından olumsuz durumda olan özel sektör çalışanlarıdır.

Gerek maddi kazanç olarak gerekse sosyal haklar açısından dezavantajlı durumda olan özel sektör çalışanlarının maddi durumları, ileriki sayfalarda önerilen **Yerel Vergi Sistemi** kapsamında sağlanacak ayrıcalıklarla iyileştirilmeye çalışılmaktadır.

Yerel Vergi Sistemi, üzerinde çalışılmış ancak kamuoyunda geniş bir yelpazede yeterli düzeyde tartışılmamış olan **Yeni Vergi** sisteminin bir bacağıdır.

Yerel Vergi Sistemine geçilmesinin ardından aşamalı olarak yerel vergi sisteminin felsefesine paralel yeni bir vergi sistemine geçmek mümkündür. Ancak bu konu bu raporun kapsamında değildir.

Özetle bazı toplumsal gerilimlerin bir bacağı farklı kesimlerin refahtan aldıkları paylarla, algıladıkları ve pratikte yaşadıkları eşitsizlikle ilişkilidir.

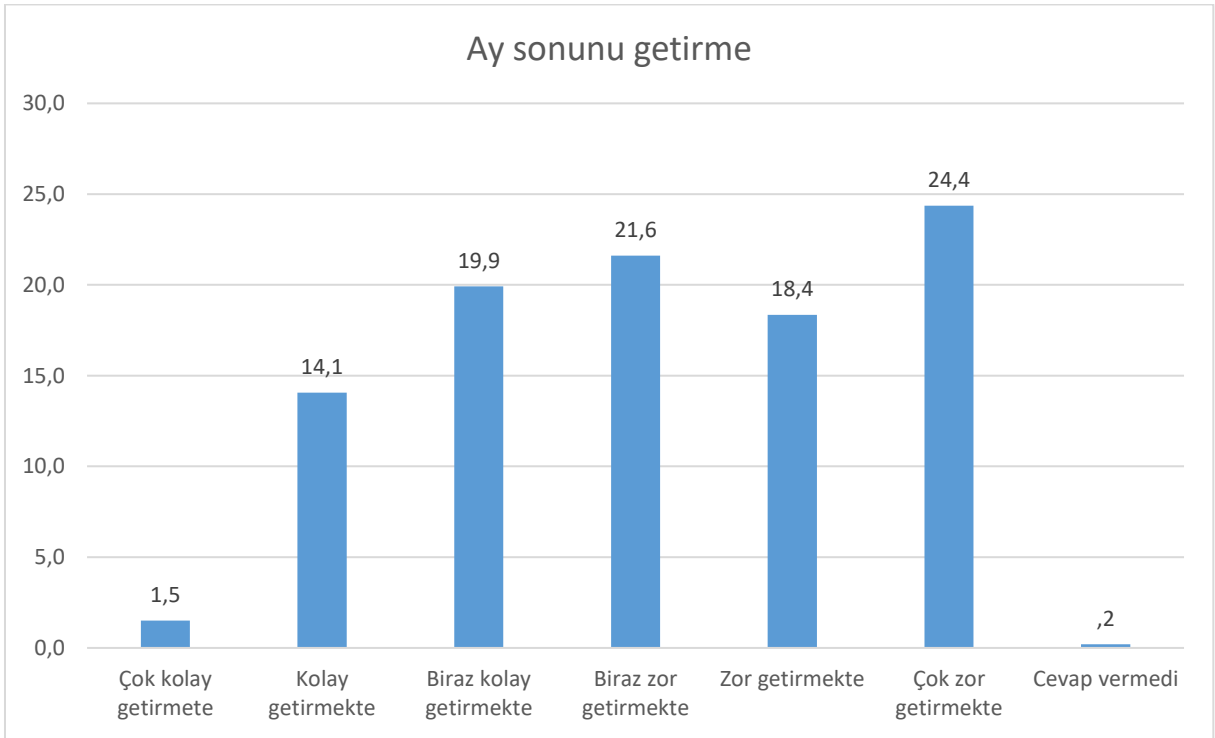
GELİRLER

Yine aynı araştırmada “**Bir hanenin çeşitli gelir kaynakları olabilir ve hanede yaşayan birden fazla kişi hane gelirine katkıda bulunabilir. Siz, kendi hanenizin toplam gelirini düşündüğünüzde, ailenizin ay sonunu ne şekilde getirdiğini aşağıdaki seçenekler yardımı ile söyler misiniz?** Sorusuna verilen cevaplar aşağıdaki Grafik 4’de verilmiştir.

Grafikten de görülebileceği gibi KKTC seçmeninin %42.8’i tüm aylık gelirlerini hesaba katarak hanelerinin ay sonunu getirmekte zorlandığını belirtirken,

cevaplayıcıların sadece %1.5'i ay sonunu çok kolay getirdiğini, %14 ise kolay getirdiğini belirtmişlerdir. Bu bulgular da KKTC çok küçük bir azınlığın toplumun bütününden gelir düzeyi olarak çok farklı bir konumda olduğunu göstermektedir.

Grafik 4



Araştırmaların farklı yıllarda yapılmış olmasına rağmen⁵ aynı soruya GKRY ve Türkiye’de verilen cevaplar (GKRY ve Türkiye’de aynı yıl yapılmıştır) ise KKTC’deki ekonomik olarak sıkıntı yaşayan hanelerin azımsanmayacak ölçekte olduğuna işaret etmektedir. KKTC’de %42.8 olan oran, Türkiye için %15⁶ ve GKRY için %27⁷’dir.

⁵ Türkiye ve GKRY’lerinde araştırma 2016 yılında yapılmıştı. Güney Kıbrıs o dönemlerde ekonomik ve mali kriz içerisindeyken, Türkiye ekonomisi büyümekteydi

⁶ Op.cit Eurofound

⁷ Ibid

Devletin Gelir Vergisi Gelirleri

Raporda önerilen sistemin temel argümanı, gelire dayalı vergi sistemini varlığa dayalı sistemle değiştirmektir.

Bu nedenle bu aşamada devletin topladığı gelir vergilerinin miktarlarını değerlendirmek gerekmektedir.

Gelir vergilerini 3 ana başlık altında değerlendirebiliriz

- 1) Kamu çalışanlarının ödedikleri
- 2) Özel sektör çalışanlarının ödedikleri
- 3) Özel sektörde kendi hesabına çalışanların, direktörlerin, işverenlerin ödedikleri

Kamu çalışanların ödedikleri gelir vergisi bu raporun konusu dışındadır. Kamu çalışanlarıyla ilgili düzenleme raporda daha önce de yazıldığı gibi **Yeni Vergi Sisteminde** değerlendirilmelidir. Ancak bilgi olarak aktarmak için, bu başlık altında devletin aldığı toplam gelir vergisinin 2017 yılı itibarı ile **43,738,737.00** Euro'dur.⁸ (Kırk üç milyon yedi yüz otuz sekiz bin yedi yüz otuz yedi)

Özel sektör çalışanlarının ise 2017 yılı itibarıyla ödedikleri toplam gelir vergisi **41,870,711.35** Euro'dur.⁹

KKTC özel sektörde ücretli çalışan nüfus sayısını kesin olarak tespit etmek kolay değildir.

⁸ KKTC Maliye Bakanlığında alınan veriler, 1 Euro = 6.6 TL olarak hesaplanmıştır

⁹ Ibid

Devlet Planlama Örgütü 2017 İstatistik Yılına göre sigortalanmış kişilerin sayısı 21760 kişiydi.¹⁰

KKTC Çalışma ve Sosyal Güvenlik Bakanlığı verilerine göre 05/03/2019 itibarıyla ülkede sigortalı olarak çalışan yabancı sayısı 53983¹¹ kişiydi.

Bu rakamları dikkate alınca, toplam çalışan sayısı 75743 kişinin ödemiş olduğu toplam gelir vergisi 41,870,711.35 euro ise kişi başına düşen vergi yıllık **522.79 euro** olur.

2017 yılı itibarıyla **Şirket Direktörleri ve kendi hesabına çalışanların**, (18014 kişi) ödediği toplam gelir vergisi ise **13 Milyon Euro** civarındadır.¹²

2017 yılı itibarıyla özel sektör direktörleri ve kendi hesabına çalışanların kişi başına düşen ortalama yıllık vergisi **721.66 Euro'dur**.

2017 yılında toplam 18014 mükellefin 14973'ü yani %83.11'i bu ortalamanın altında vergi ödemiştir.

2017 yılında toplam 18014 mükellefin 4140'ı yani %22.98'i 0 TL vergi ödemiştir

2017 yılında en yüksek vergi ödeyen ilk 82 toplam verginin %25'ini ödemiştir

¹⁰ http://www.devplan.org/ist_yillik/IST-YILLIK-2017.pdf Sayfa

¹¹ KKTC Çalışma ve Sosyal Güvenlik Bakanlığı'nın sağlamış olduğu veriler

¹² KKTC Maliye Bakanlığı, Resmi Gazete Dökümleri 2017

2017 yılında en yüksek vergi ödeyen ilk 520 kişi ise toplam ödenen verginin %50'sini ödemişlerdir

2017 yılında en yüksek vergi veren ilk 10 kişi ise toplam gelirin %10.64'ünü ödemişlerdir

Bu şartlar altında devletin vatandaşların beklentileri olan sosyal hizmetleri sunması olanaksızdır.

Bu miktardaki doğrudan gelirlerin bir yanda toplumdaki gerçek zenginlikle çelişkili olduğu diğer yanda ise bu düzeydeki gelirle kamunun temel yükümlülüklerini dahi yerine getiremeyeceği aşikardır.

Bu iki olgunun varlığı toplumsal huzursuzlukların altında yatan nedenlerden biri olabilir.

Vatandaş devletten beklentileri karşılanmadığından dolayı bir yanda devleti ve özellikle devletin sosyal adaleti sağladığına dair olan inancı sorgulamakta – her türlü medyada bu olgu hemen her gün karşımıza çıkmaktadır- diğer yanda ise belki de toplumsal özgüven sürekli olarak erozyona uğramakta ve dış kaynaklardan gelecek yardıma olan bağımlılık algısı güçlenmektedir.

Buna paralel olarak vergi vermeme kültürü hakim olmakta, kayıt dışılık da çekici hale gelmektedir. Ancak bu konular bu raporun kapsamı dışındadır.

Bu konularda zengin bir literatür mevcuttur fakat ülkemizde kapsamlı ampirik çalışmaların eksikliği vardır. Konuyla ilgili bilimsel perspektiflerin saha çalışmalarıyla desteklenmesi gerekmektedir.

Bu raporun önerdiği Yerel Vergi sistemine geçilmesi halinde yabancı uyruklu çalışanlar (54000) , KKTC sigortalılar (22000) KKTC işveren ve kendi hesabına çalışanlar (18014) yabancı öğrenciler (80.000) olmak üzere toplamda 174.000 kişi **Yerel Vergi Sistemi** kapsamında olacaktır.

Raporun ileriki bölümlerinde de görülebileceği verilecek muafiyetler hariç bu kategorilerdeki nüfusun neredeyse tümü vergi vermek durumunda olacaklardır. Vergi tabanı da genişleyecek ve kişi başına düşen vergi miktarı düşük olacaktır¹³.

Bu raporun kapsamı dışında olan bir başka konu ise mevduatların kişilere dağılımıdır. KKTC Merkez Bankasının verilerinden kaç kişinin ne kadar mevduatını olduğunu söylemek mümkün değil. Ancak ülkemizde bu çok acil bir ihtiyaçtır.

¹³ Bu göreceli bir kavramdır. Yerel Vergi oranları Belediyelerin bütçeleri etrafında şekilleneceğinden, farklı bölgelerde farklı miktarlarda vergi yükümlülüğü olacaktır

Maliye Bakanlıđı arařtırmalarından hane gelirleriyle ilgili elde edilen sonulara gre¹⁴:

Hane Bařına Dřen Ortalama Gelir:	2594703/500	=	5189 YTL
Kiři Bařına Dřen Ortalama Gelir	2594703/1530	=	1695 YTL
18 Yař zeri Kiři Bařına Ortalama Gelir	2594703/1243	=	2087 YTL
alıřan Kiři Bařına Dřen Ortalama Gelir	2594703/507	=	5117 YTL

Gelir olarak gsterilen rakamlar sadece maař girdilerini kapsamamaktadır. Gelirler, hanede yařayan tm bireylerin tm gelir kaynaklarının toplamıdır.

Tablo 1

Descriptive Statistics						
	N	Minimum	Maximum	Sum	Mean	Std. Deviation
hane halkı toplam kiři sayısı	500	1	7	1530	3,06	1,368
18 yař st hane halkı sayısı	500	1	6	1243	2,49	1,056
Hanede toplam cretli alıřan sayısı	490	0	6	507	1,04	1,036
Toplam maař geliri	459	0	30000	2594703	5647,44	3700,100
Valid N (listwise)	452					

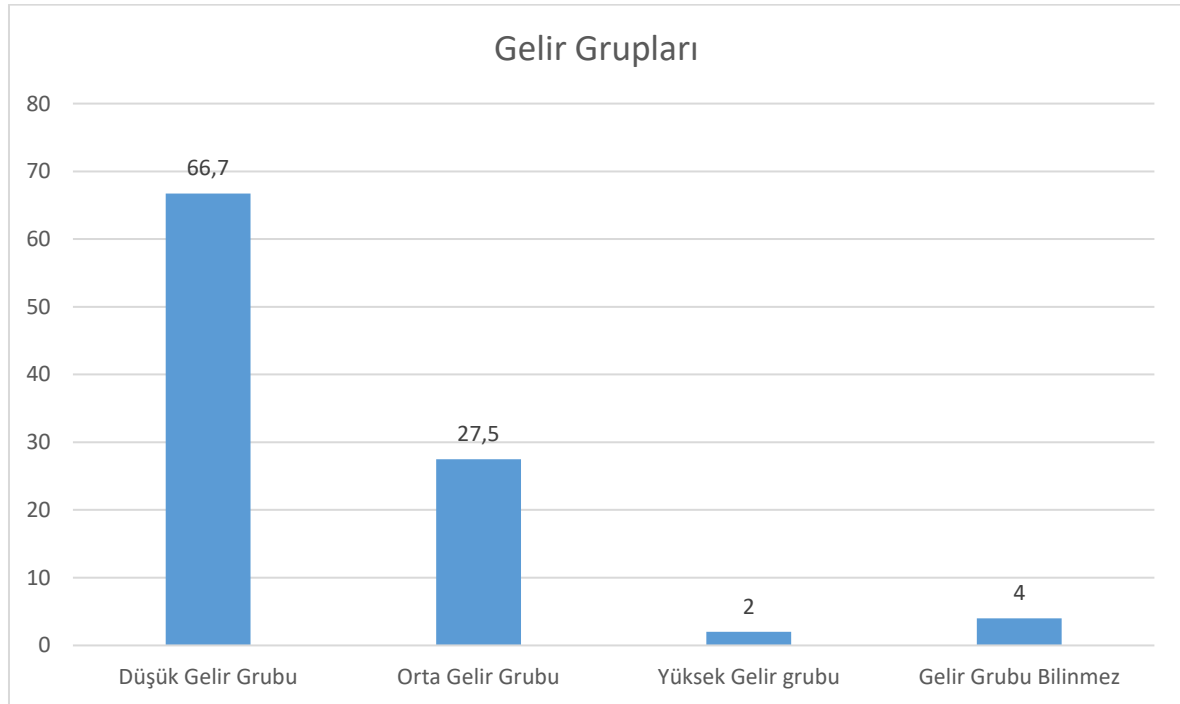
¹⁴ Op.cit Maliye Bakanlıđı arařtırmaları

Devlet Planlama Örgütü, Hane Halkı Gelir Dağılımı 2016 raporuna göre (2015 Hane Halkı Gelir Dağılımı Anketi) “KKTC’de hanehalkı başına düşen ortalama yıllık kullanılabilir net gelir (DPÖ, tanımı) ¹⁵ **56 031 TL** iken, ortalama yıllık eşdeğer hanehalkı kullanılabilir geliri 30 596 TL’dir”¹⁶

DPÖ verilerine göre yıllık kullanılabilir gelir 56 031 YTL, aylık olarak **4669 YTL**’ye karşılık gelmektedir.

Araştırma raporunda gelir gruplarının dağılımı ise aşağıdaki grafikte görüldüğü gibidir (Grafik 5)

Grafik 5



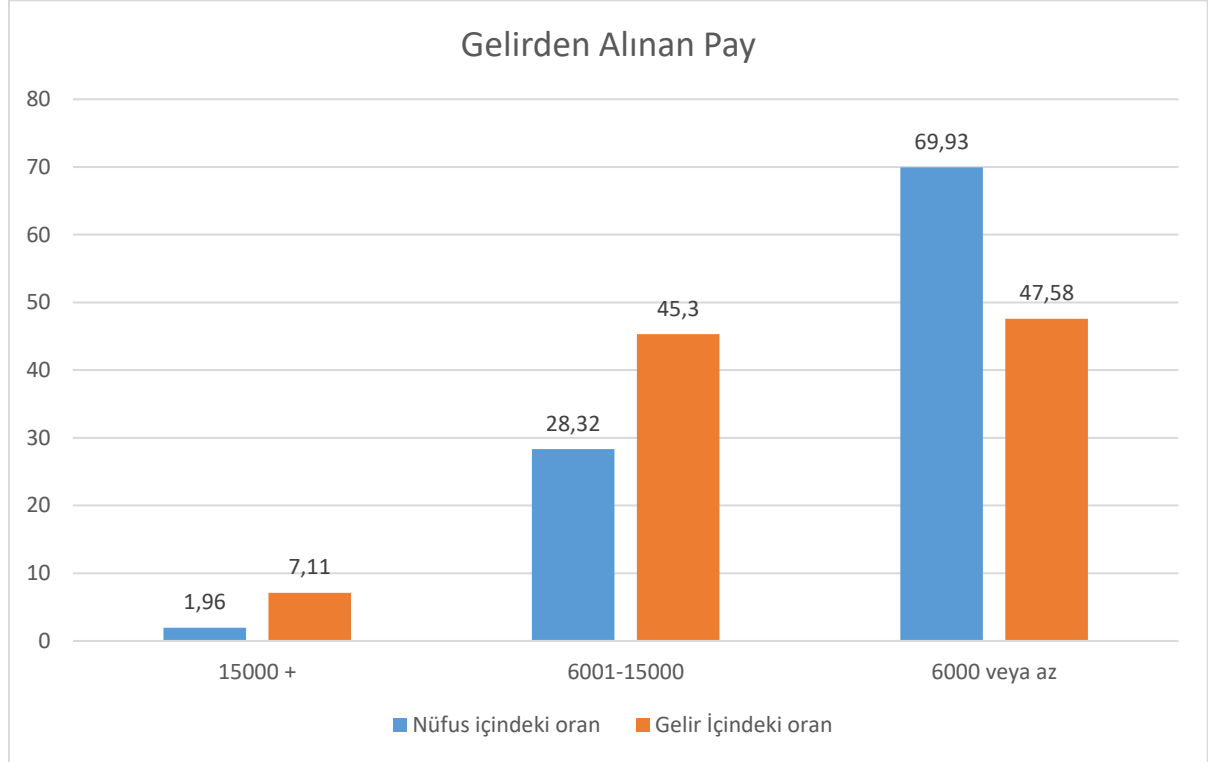
¹⁵ Hanehalkı kullanılabilir net geliri: Hanehalkındaki her bir ferdin elde ettiği kişisel yıllık kullanılabilir gelirlerin (maaş-ücret, yevmiye, müteşebbis geliri ile emekli maaşı, dul-yetim aylıkları ve yaşlılara yapılan ödemeler, karşılıksız yardımlar, burs, gayrimenkul kira geliri vb. aynı veya nakdi gelirlerin toplamı) toplamı ile hanehalkının sadece kendi tüketimine yönelik yapmış olduğu bitkisel ve hayvansal üretimin değeri toplamından, ödenen vergiler, diğer hane veya kişilere yapılan düzenli transferler düşüldükten sonra hanehalkı kullanılabilir gelirine ulaşılmaktadır.

¹⁶ DPÖ, 21 Aralık 2016 . 2015 Hane Halkı Gelir Dağılımı Anketi

Bu bulgulara göre nüfusun %2'si yüksek gelir grubundadır.

Yine aynı araştırma bulgularına göre nüfusun %1.96'sı toplam gelirin %7.11'ini almaktadır (Grafik 6).

Grafik 6



Ancak araştırma bulguları üzerinden kesin hükümlere varmak mümkün değildir. Devlet kurumlarının kullanılabilir istatistik bilgilerini derleyip, hem tüm kurumların hem de araştırmacıların kullanımına sunması gerekmektedir.

Ülkedeki gerçek varsıllık/yoksulluk bilgisine ulaşabilmek ve bunlara bağlı olarak ekonomik ve sosyal politikalar geliştirebilmek için ülkemizdeki;

- a) Yukarıda belirtildiği şekliyle sermaye birikimini ve dağılımını
- b) Benzeri şekilde mülkiyet birikimi ve dağılımını bilmemiz gerekmektedir

Ülkemizdeki mali birikimin yüzde kaçta kaçının kaç kişiye/kişiler veya kurumlara ait olduğunu bilebilmek; böylesi bir veriye ulaşabilmek özellikle sosyal bilimciler için çok önemlidir.

Tabii böylesine verilere sosyal bilimcilerden önce devletin ihtiyaç duyması gerekmektedir. Sosyal ve ekonomik politikalar geliştirilirken, bu politikaların hangi grupları nasıl etkileyeceğini bilmek sanırım doğru kararlar verebilmek için ilk sağlanması gereken koşuldur.

KKTC Merkez Bankası verilerine göre 2017 yılı Aralık ayı itibarıyla Mevduatların Büyüklüğüne göre dağılımı aşağıdaki tabloda (Tablo 1) Milyon TL olarak verilmektedir.

Tablo 2

	2017	Toplam Mevduatın Yüzdesi
0-5 Bin TL	329,4	%1.5
5-10 Bin TL	338,9	%1.6
10-50 Bin TL	2.476,8	%11.73
50-100 Bin TL	3.837,2	%18.18
100 TL Bin Üzeri	14.115,8	%66.90
Toplam Mevduat TL	21.098,1	100

Yukardaki tabloya göre KKTC 2017 itibarıyla Euro bazındaki toplam mevduat 4,586,543.00 (4 milyar beş yüz seksen altı bin beş yüz kırk üç) Euro idi. Bu hesaplamada Euro kuru 2017 Aralık ayı kuru (4.61) baz alınmıştır.

Bankalardaki bu birikimlerin 3 milyar Euro'dan fazlası, 100.000 TL ve üzeri hesaplarda toplanmıştır.

EMLAK

Bu çalışma gelire dayalı vergi sistemi yerine önemli oranda Varlığa dayalı yeni bir Yerel Vergi sistemi önerdiğinden, ülkemizdeki konut ve iş yeri sayıları da rapor açısından önem taşımaktadır.

KKTC Toplam Konut Sayısı: DPÖ 2011 verilerine göre 86,921'dir¹⁷.

Kıbrıs Türk İnşaat Müteahhitleri Odası verilerine göre 2017 yılında 2784 inşaat dosyası ilgili izin makamlarına sunulmuştur.¹⁸ Yine aynı rapora göre 2017 yılındaki bu başvuruların **839**'u tamamlanmıştır.¹⁹

2011 yılından bu yana ortalama 600 yeni konutun her yıl konut stokuna eklendiğini varsayarsak 2017 itibarıyla toplam konut sayısını **90.500** olarak kabul edebiliriz.

Konut sayılarına ek olarak hesaplamalarda iş yeri sayıları da dikkate alınmalıdır.

¹⁷ www.devplan.org/

¹⁸ <https://www.ktimb.org/wp-content/uploads/2019/01/KTIMB-Veri-Kitapçığı.pdf>

¹⁹ İbid

Tablo 3**İlçelere ve Sektörlere Göre İş Yeri Sayıları (2016)**

SEKTÖR	YEREL İŞLETME SAYISI (İŞYERİ SAYISI)						TOPLAM
	LEFKOŞA	GAZİMAĞUSA	GİRNE	GÜZELYURT	İSKELE	LEFKE	
B-MADENCİLİK VE TAŞ OCAKÇILIĞI	24	-	7	1	-	-	32
C-İMALAT	784	404	266	108	69	29	1,660
D-ELEKTRİK, GAZ, BUHAR VE İKLİMLEN.	2	-	2	-	1	-	5
E-SU TEMİNİ; KANALİZASYON	35	20	11	2	5	1	74
F-İNŞAAT	521	211	384	15	59	8	1,198
G-TOPTAN VE PERAKENDE TİCARET	3,252	1,961	1,710	523	373	171	7,990
H-ULAŞTIRMA VE DEPOLAMA	251	338	161	90	85	21	946
I-KONAKLAMA VE YİYECEK HİZMETLERİ	771	614	758	127	213	114	2,597
J-BİLGİ VE İLETİŞİM	152	45	69	6	7	13	292
K-FİNANS VE SİGORTA FAALİYETLERİ	482	280	398	41	102	21	1,324
M-MESLEKİ, BİLİMSEL VE TEKNİK FAALİYETLER	886	349	305	47	37	17	1,641
N-İDARI VE DESTEK HİZMETLERİ	146	83	179	17	20	4	449
P-EĞİTİM	118	71	45	10	5	6	255
Q-İNSAN SAĞLIĞI VE SOSYAL HİZMET FAALİYETLERİ	361	134	99	50	17	3	664
R-KÜLTÜR, SANAT, EĞLENCE, DİNLENCE VE SPOR	75	64	64	9	21	2	235
S-DİĞER HİZMET FAALİYETLERİ	551	332	286	98	72	36	1,375
TOPLAM	8,411	4,906	4,744	1,144	1,086	446	20,737

Bu tabloya göre KKTC'deki toplam iş yeri sayısının **20,737** olduğu görülmektedir. Halbuki yine aynı rapor ve yıldaki DPÖ verilerine göre bu sayı 18,611 olarak verilmektedir (Tablo 4).

Bu çalışma açısından toplam iş yeri sayısı 18,611²⁰ olarak kabul edilecektir. Bu sayının içerisine kamu binalarının dahil olmadığı varsayılmaktadır.

²⁰ DPÖ Genel Sanayi ve İşyerleri Sayımı

Tablo 4

İlçeler Göre Girişim ve Çalışan Sayıları

İLÇE	GİRİŞİM SAYISI	%	ÇALIŞAN SAYISI	%
LEFKOŞA	7,589	40.8	51,902	48.7
GAZİMAĞUSA	4,469	24.0	18,811	17.7
GİRNE	4,177	22.4	26,823	25.2
GÜZELYURT	988	5.3	3,416	3.2
İSKELE	1,007	5.4	4,023	3.8
LEFKE	381	2.1	1,506	1.4
TOPLAM	18,611	100.0	106,481	100.0

Yukarıda sunulan verilere göre KKTC Toplam mülk sayısı 90,500 (konut) ve 19,000 (işyeri) ile **109500 adettir.**

Çalışmanın bu aşamadaki hedefi toplam 109,000 konuttan merkezi hükümetin özel sektörden çalışanlarından almakta olduğu 41,870,711.35 ve işveren ve kendi hesabına çalışanlardan almakta olduğu 13,000,000 Euro karşılığı gelir vergilerini emlak/varlık vergisi olarak almaktır.

Bu da konut başına yılda ortalama 503,40 Euro'ya karşılık gelmektedir ki bu rakam da ayda her birim başına 41,95 Euro gelmektedir.

Bu kabataslak hesaplama dahi yeni bir sistemin mümkün olduğunu göstermektedir.

Yukarıdaki hesaplama 2017 yılı itibarıyla toplanan (özel sektör) PAYE'ler dikkate alınarak yapılmıştır. Özel sektörden alınan toplam PAYE'nin gerçek gelirleri yansıtmadığı bilinen bir gerçektir.

Bu nedenle hesaplama sonucu iş yeri başına ortalama aylık 41,95 Euro olarak belirlenen rakam yeni sistemde konut/işyeri ortalama aylık 50 Euro olarak kabul edilebilir.

Gelir vergisinin olmayacağı (Özel Sektör İşveren ve Çalışan) bir durumda mülk başına ortalama 50 Euro verginin makul kabul edilebileceğini düşünmekteyim.

Raporun ilerleyen bölümlerinde önerilen Yerel Vergi Sistemin detayları ve örnek hesaplamalar sunulacaktır.

Yukarıda ortalama 50 Euro olarak önerilen konut/işyeri vergisi bir çok faktör hesaplanarak belirlenecektir. Raporun ilerleyen bölümlerinde bunlar sunulmaktadır.

Ancak bu aşamada not edilmesi gereken önemli iki olgu vardır:

- a) Bu gelirler doğrudan Yerel Yönetimlere gidecektir
- b) Devletin Belediyelere yaptığı yıllık katkı duracaktır

Devletin 2017 yılı itibarı ile Belediyelere yapmış olduğu toplam katkı 261,006,695.00 TL'dir. 2017 yılı itibarı ile bunun Euro karşılığı ise **63,197,746.97** Eurodur (Altmış üç milyon yüz doksan yedi bin yedi yüz kırk altı. 2017 Euro ortalama kuru 4.13 olarak hesaplanmıştır)

Yukarıda konut/işyeri vergisi olarak örnek gösterilen 50 Euro aylık verginin toplam karşılığı da üstteki paragrafta verilen devlet katkısının az üzerinde ama benzeri bir rakama 64,500,000.00 Euro'ya karşılık gelir.

Yerel Vergi Sistemi

Yerel Katkı Payı

Belediyelerimizin bir çoğu bugün mali açıdan kötü durumda, sürdürülebilir bir yapıda değildir. Belediyelerin kendi ayakları üzerinde durabilmeleri için gelirlerini artırmaları gerekmektedir.

Bunun gerçekleştirilebilmesi için de Belediyeler yasasında değişiklik yapılması elzemdir. Bu değişiklikler yapılırken, vergi yasasında yapılacak değişikliklerle de Belediyelerin doğrudan ve anlamlı miktarda vergi toplayabilmesi sağlanmalıdır.

Bu düşüncenin bir bacağı Merkezi vergilendirmenin yerine yerel vergilendirme sistemini getirmektir.

Belediye sınırları içerisinde yaşayan her bir bireyin belediye bütçesine anlamlı bir katkısı olmalıdır.

Şu anki sistemde bu katkının bir bölümü dolaylı olarak yapılmaktadır:

Merkezi yönetim vatandaşlardan topladığı vergilerin %9'unu (Bugün bu oran 9.25 olmuştur) belediyelere katkı payı olarak vermektedir.

Bu sistem sürekli olarak Yerel-Merkez çekişmesine neden olmaktadır. Merkezi yönetime demokratik denetim açısından bağımlı olmayan Yerel Yönetim Başkanları bu finansmanı (bir çok örnekte gördüğümüz gibi) Belediyelerde çalışan sayısını artırmak yoluyla, bir yanda hizmet artışı ve de bir şekilde yeniden seçilebilmeyi garanti altına alacakları bir gelir olarak görmüşlerdir.

Bu finansman yönteminin yani Merkezden alıp yerele vermenin bir başka eksikliği, demokratik hesap verme eksikliğidir. Vatandaş nezdinde devletin verdiği paranın kendi cebinden çıktığı bilinci yerleşmemekte, böylelikle vatandaş yerel yönetimlerden "kendi parasının hesabını" sormamaktadır.

Bu yöntemin bir başka zafiyeti ise, yerelin merkezi otoritenin yerel vergi toplama kapasitesine bağımlı olmasıdır. Bir başka zafiyet ise yerel sınırlar içerisinde ikamet eden, ancak merkezin topladığı yerel vergiler kapsamında vergi vermeyen veya sadece dolaylı vergi veren nüfusun yerel bütçeye hiçbir katkısının olmamasıdır.

Bu dolaylı ve pahalı şekilde işleyen vergilendirme/yerelin merkez tarafından finansman modeli değiştirilecek, bunun yerine Yerel yönetimlerin toplayacağı **Yerel Katkı Payı** sistemi getirilecektir.

Personel giderlerinin %70'i veya %80'i doğrudan ölçülebilir refah/servet üzerinden, %30'u veya %20'si vatandaş olup olmamasına bakılmaksızın bölgede ikamet edenlerden toplanacaktır. Diğer gelirler ise Belediye bütçesine eklenecektir.

Devletin Belediyelere yapmakta katkı kalkacak ancak onun yerine Merkezi hükümet Belediyelere proje bazında katkı sağlayabilecektir. Bu katkının kriterleri de önceden belirlenmelidir.

Yerelde vergi toplanmasının avantajları arasında ilk anda;

- a) Daha verimli (kolay ve ucuz yöntemle) bir gelir elde etmek
- b) İkamet eden herkesin kayıt altına alınması
- c) Vergi tabanı genişleterek vatandaş nüfusun üzerinde yükü azaltmak
- d) Vatandaş olmayan nüfusun vergi vermesini sağlamak
- e) Varlık/zenginlikle vergi gelirlerini ilişkilendirmek
- f) Demokratik denetime olanak sağlamak
- g) Yerinden Yönetim dolayısıyla demokrasinin gelişmesini sağlamak
- h) Yerel Yönetimlerin harcamalarını halkın denetimine girmesini sağlamak şeklinde tanımlayabiliriz.

Diğer bazı etkiler

- a) Sorumsuzca harcama yapan belediyeler katkı paylarını yükseltmek zorunda kalacaklardır
- b) Vatandaş hesap soracaktır
- c) Yerel Yönetimler Merkezin arkasına saklanamayacaklar doğrudan demokrasiye biraz daha yaklaşılacaktır.
- d) Şişirilmiş bütçeler dönemi sona erecektir
- e) Popülist sorumsuzca harcamaların seçim kazanma için kullanılması sona erecektir.
- f) Sürdürülebilir bir inşaat sektörü oluşacaktır
- g) Çevre tahribatı azalacaktır
- h) İnşaat-çevre arasındaki ilişki sürdürülebilir bir yapıya dönüşecektir

- i) Konut kiralari dusecektir
- j) Ulkemizin en degerli mal varligi (asset) olan toprak, zamanla gercek degerine ulasacaktır. Uzun donemde ulke zenginlesecektir.

Bu yontemle en 134.000 kisi daha vergi yillik verir duruma gelecektir (Ogrenci + yabanci isgucu) Bunlara ek olarak ulkemize kisa donemli gelen ziyaretcilerin de yerel katkisi konaklama tesisleri araciligıyla olacaktır. Bu yontem de bazı belediyelerimize ciddi ek katkı saglayacaktır (Su anki otel oda fiyatı üzerinden belli bir oran almak yontemi yanlistir ve zaten alinamamaktadır. Bunun yerine konaklama tesisleri için sinifina göre sabit bir ücret belirlenecektir)

Pastanın genislemesiyle vatandasların ödeyecegi vergi miktarlari dusecektir.

Belediye calisanlarının maaş + sosyal sigorta +ihtiyat sandigi ödemelerinin toplam miktarı kadar bütçe, Yerel Kişisel katkı + Emlak vergisinden oluşması önerilmektedir.

Bu sistemle daha varlıklı daha fazla ödeyecek daha fakir daha az ödeyecektir.

Belediyeler yavasını da deęistirerek bir yanda daha güçlü yönetim modeli getirirken dięer yanda ise daha şeffaf ve hesap veren hesap sorulan bir yönetim modeli oluşturulabilir.

Bu yönde atılacak adimların başında seçim sistemini deęistirmek gerekecektir.

Başkan 6 yıllığına seçilmesi projelerini daha sağlıklı bir sürece yaymasına ve gücünü artırmaya yönelik bir düzenleme olarak önerilirken, Meclis Üyeleri dar bölgeden 3 veya 2 yılda 1 seçilmesi önerilerek hesap veren Meclisler hedeflenmektedir.

Hedef seçmenden başlayan üste çıkan demokratik denetim mekanizmasını yerleştirmektir.

Yerel Vergi Dağılımı örnek bütçe oluşumu.

% 30 veya %20: Kişi Katkı payı. Her bir birey eşit öder.

% 70 veya %80: Emlak Değer Katkı Payı. Her bir hane değerine göre öder

Diğer gelirler. Sadece hizmet veya satış karşılığı alınacak gelirlerden oluşur.
Başka bir isim altında vergi toplanmaz

Örnek: Lefkoşa Türk Belediyesi 2017:

2017 KKTC Ekonomik Durum Raporuna (TC Lefkoşa Büyükelçeliği, KEİ Ofisi) göre :

LTB Toplam Konut Sayısı:	17.582
LTB Toplam Kişi Sayısı:	51.728
LTB 18 Yaş Üzeri Seçmen Nüfus:	38.462 (Yüksek Seçim Kurulu Verileri)
LTB 18 Yaş Üzeri De-Jure Nüfus:	50.000 (Tahmini) Öğrenciler ve Kayıtlı yabancı İşçiler
LTB Toplam İşyeri Sayısı:	5000 (Tahmini) DPÖ verilerine göre Lefkoşa İlçesindeki toplam iş yeri sayısı 8411'dir. LTB sınırları içerisinde bu sayıyı 5000 olarak varsayıyoruz

LTB Devlet Katkısı 2017:	54.933.770
LTB Emlak Vergi Geliri:	5.141.273
LTB Toplam Bütçe Geliri:	131.574.003
LTB Toplam Bütçe Giderleri:	147.888.500
LTB Gerçekleşen Toplam Bütçe Giderleri:	127.377.131
LTB Personel Giderleri:	85.634.448

LTB Gelirleri içinde personel gider oranı: %65

LTB Giderleri gerçekleşen içinde personel gider oranı: %67.2

Personel Giderleri + Emlak Gelir Vergileri = 90.775.721

Kişisel Pay: %30 = 27.232.716/50.000 (kişi) = 544.65/12 = 45 TL ayda kişi başı vergi

Emlak vergisi: %70 = 63.543.004/22.000 (toplam emlak sayısı) = 2.888/12 = 240.69 TL aylık ortalama konut vergisi oluşacaktır.

Bu rakam ortalama bir rakamdır. Aşağıda belirtilen koşullara göre bazı hanelerin aylık vergisi daha düşük bazı hanelerin ise daha yüksek olacaktır. Çok az sayıda emlak sahibi ise çok daha yüksek oranlarda emlak vergisi verecektir.

Yerel Yönetimlerin toplam bütçelerinin yerel kaynaklardan sağlanması durumunda vatandaşların bütçe üzerindeki denetimlerini artıracığını düşünüyorum.

EMLAK VERGİLERİNİN ADİL HESAPLANMA METODU

Emlak vergileri 1. Basamak değerlendirme:

- a) Sürekli ikamet edilen/kullanılan bina: Vergi miktarı daha düşük
- b) Boş tutulan bina: Vergi miktarı daha yüksek

Emlak vergileri 2. Basamak değerlendirme

- a) Metrekare: Büyüdükçe vergi artar
- b) Bölge: Değerlendikçe vergi artar

Emlak vergileri 3. Basamak değerlendirme

- a) Konut : Daha düşük
- b) Ticari faaliyet: Daha yüksek

2006 sonuçlarına göre toplam 72624 hanenin 44452'si hane sahipleri tarafından ikamet etmek için kullanılmaktadır. Bir başka deyişle nüfusun %61 ikamet ettikleri konutların mülkiyetine sahiptirler. **Bu oranın vatandaş nüfus arasında çok daha yüksek olduğu tahmin edilmektedir.**

2006 yılı itibarıyla konutların %39'u (17111 hane) kirada bulunmaktadır. Bu da 2006 yılı itibarıyla konutların %39'unun gerçek veya tüzel kişilikler tarafından kira amaçlı olarak kullanıldığını, bu konutların gerçek veya tüzel kişilerin kendi kullanımlarında olmadıklarını göstermektedir.

Aynı istatistikler bizlere kirada bulunan 17111 hanenin 15148'nin özel veya tüzel kişilerden kiralandığını gösterirken, bu 15148 hanenin özel veya tüzel kişilik bazında dağılımını göstermemektedir.

Yani bu 15148 hanenin kaç kişiye ait olduğunu bilmiyoruz.

Halbuki bu daha önce de belirtildiği çok önemli bir veridir. **KKTC Mülkiyet Dağılımını** ortaya çıkartılması gerekmektedir. Bu nedenle sağlanmalıdır

Tapu Dairesi içinde bulunduğumuz günlerde elektronik ortama geçerken bu çalışma rahatlıkla yapılabileceğine inanıyorum.

Bu sistemin çalışabilmesi için aşağıda yazılı koşulların da yerine gelmesi sağlanmalıdır

Her belediye stratejik gelişim planı hazırlamak zorunda olacak.

Birbirlerine komşu küçük belediyeler stratejik gelişim planlarını birlikte hazırlayacaklar.

Belediyelerin dıştan sağlayacağı fonlar/yardımlar da stratejik gelişim planı çerçevesinde olacak ve ilgili bakanlığın onayı ile gerçekleşmeli.

Yerel yönetimler işletme sahibi olamayacaklar. Özel sektör belediye rekabeti olamayacak. Yerel yönetimler altyapı sağlayacaklar

Belediyeler arasında bir denge havuzu oluşturulmalı, gelir fazlası sağlayacak bazı belediyelerden belli bir miktar kaynak geliri az belediyelere aktarılmalı

Bu değişiklikler vergi yasasında yapılacak değişikliklerle paralel yürütülmeli

Vergi veya ilgili diğer yasalarda yapılacak değişikliklerle, yerele ödenecek kişisel katkı ve emlak vergilerine merkezi vergilerle ilgili çeşitli indirim ve muafiyetler getirilerek, vatandaşların çok büyük bir bölümünün yükü ciddi oranlarda hafifleyecektir.

Yukarıda da belirtildiği gibi Tapu dairesinin elektronik ortama geçmeye çalıştığı bu süreç çok önemli bir fırsat sunmaktadır. Bu da ülkemizdeki mülkiyet dağılımını saptayabilmek fırsatıdır. Ülkemizdeki taşınmaz mülklerin yüzde kaç kaç kişi/aile/şirkete aittir sorusunun cevabını bu süreçte tespit edecek çalışma yapılabilir.

Bu bilgi ülkemizdeki varlık/refah dağılımını da büyük ölçüde ortaya çıkaracaktır. Esasında elektronik ortama geçilirken, kullanılacak yazılımla bunu sağlamak mümkün.

Hazırlanacak veri tabanına eklenecek değişkenlerle bu bilgiye ulaşabilmek zor değil. Devletin bir çok alanda ileride yapabileceği çalışmalara olanak sağlayacak bu fırsat şimdi değerlendirilebilir.

Sosyolojik olarak çok değerli olacak bu veriler devletin İmar Planları dahil bir çok alanda yapacağı planlamalara (mali-ekonomik-çevre vs vs) yol gösterici olabilir.

Son olarak. Yukarıda **Emlak Vergilerinin Adil Hesaplama Metodu** olarak sunulan kriterler değerlendirmenin felsefesini belirlerken, esas olarak yapılması gereken bir çok çalışma daha vardır. Bunların başında ise KKTC'deki emlak fiyatlarının sınıflandırılması gerekir. Benzeri bir yöntem uygulayan İngiltere konutlar 8 değerlerine göre 8 sınıfa ayrılmışlardır. Benzeri bir çalışmanın ülkemizde de yapılması gerekmektedir.

Buna ek olarak, muafiyetlerin kriterleri belirlenmelidir. Yine İngiltere örneğinde 22 başlıkta farklı oranlarda vergi muafiyetleri verilmektedir.

Özetle, refahın daha adil paylaşımını sağlayabilmek, demokratik hesap verebilirlik ve hesap sorma alışkanlığımızı güçlendirebilmek ve gerçekten kendi kendimizi yeterli olabilmek için ciddi iş elimizde enstrümanlar mevcuttur.

Ülkemizde çok küçük bir grup yıllar içerisinde çok büyük bir servet/varlığın sahibi olmasına katkı sağlayan yasal çerçeveyi değiştirerek, daha mutlu bir topluma ulaşmak mümkün.

Yerel Vergi Sistemi, yürürlükte olan Vergi sisteminin değiştirilmesi yönündeki önerilerin bir bacağıdır. Yeni Vergi sisteminin diğer bacağı ise Merkezi Vergi Sistemi olmalıdır.

Bu konuda da arzu edildiği takdirde rapor sunabilirim

Saygılarımla

Kudret Akay